

Bình Dương, ngày 27 tháng 5 năm 2020

## **BÁO CÁO THƯỜNG NIÊN NĂM 2019**

### **I. THÔNG TIN CHUNG**

#### **1. Thông tin khái quát:**

- Tên giao dịch: Công ty cổ phần thép Pomina
- Giấy chứng nhận đăng ký doanh nghiệp số 3700321364 do Sở kế hoạch và đầu tư tỉnh Bình Dương cấp vào ngày 17 tháng 7 năm 2008, đã đăng ký thay đổi lần thứ 12 ngày 01 tháng 04 năm 2020.
- Vốn điều lệ: 2.796.763.360.000VND.
- Vốn đầu tư của chủ sở hữu: 2.796.763.360.000VND.
- Mã cổ phiếu : POM

#### **2. Quá trình hình thành và phát triển:**

Được thành lập vào ngày 17/08/1999 với vốn điều lệ là 42 tỷ đồng, Công ty TNHH Thép Pomina không ngừng nỗ lực củng cố và phát triển để trở thành một công ty sản xuất cung ứng thép xây dựng hàng đầu tại Việt Nam, hướng đến việc hoàn thiện dịch vụ, tăng khả năng cạnh tranh nhằm thỏa mãn cao nhất yêu cầu của khách hàng.

Tiền thân của Công ty TNHH Thép Pomina là Nhà máy Thép Pomina 1 do Công ty TNHH Thép Việt sáng lập và đầu tư xây dựng.

#### **Nhà máy Thép Pomina 1**

Năm 1999, trong bối cảnh quá trình công nghiệp hóa đang diễn ra với tốc độ nhanh, hàng loạt các công trình xây dựng đòi hỏi một sản phẩm thép chất lượng cao đảm bảo cho sự bền vững cho các công trình mang tầm vóc thời đại, đứng trước yêu cầu cấp bách đó, Hội đồng Quản trị Công ty TNHH Thép Việt đã quyết định đầu tư xây dựng Nhà máy Thép Pomina 1 với công suất 300.000 tấn/năm và đưa vào sản xuất đầu năm 2002. Tổng số vốn đầu tư: 525 tỷ đồng. Máy móc thiết bị được sản xuất bởi Công ty VAI-Pomini (Ý).

Nhà máy có khả năng sản xuất tất cả các chủng loại thép xây dựng theo các tiêu chuẩn của Nhật Bản, Mỹ, EU, Nga, ... nhờ đó Nhà máy Pomina đã chiếm lĩnh thị phần lớn trong phân khúc các công trình trọng điểm của đất nước nhờ vào độ tin cậy về chất lượng.

Thêm vào đó, đội ngũ CBCNV trẻ năng động đã được đưa đi đào tạo tại Ý và chuyên gia Ý thực hiện đào tạo tiếp tục tại Việt Nam cũng đã phát huy năng lực trong vận hành sản xuất.

Hệ thống phân phối của Công ty trải dài từ Bắc vào Nam do Công ty TNHH Thép Việt quản lý đã nhanh chóng đưa Thép Pomina là một trong những địa chỉ quen thuộc nhất của ngành thép ngay từ năm đầu tiên sản xuất.

Từ những yếu tố trên, ngay trong năm đầu tiên nhà máy đã có lãi và đạt công suất thiết kế vào năm thứ 2 của dự án.

### ***Xây dựng dàn cán Thép 2 trực thuộc Nhà máy Pomina 1***

Đáp ứng nhu cầu thị trường, Nhà máy 1 liên tục chạy hết công suất, trước tin hiệu khả quan đó, dàn cán thép 2 tiếp tục được bắt đầu xây dựng vào năm 2003 và bắt đầu đi vào sản xuất vào năm 2005, với công suất 300.000 tấn/năm, nâng tổng công suất lên 600.000 tấn/năm, với tổng vốn đầu tư 2 dàn cán là 68 triệu USD (tương đương 1.100 tỷ đồng).

Nhà máy được cung cấp bởi Công ty SIMAC (Ý), và có thể sản xuất tất cả các tiêu chuẩn và chủng loại thép xây dựng từ D14 trở lên, ngoài ra, dàn cán thép 2 còn sản xuất thép hình các loại như U, I, V, H.

Đến năm 2006, dàn cán thép 2 đã đạt 100% công suất thiết kế.

### ***Công ty Cổ phần Thép Pomina***

Đến ngày 17/07/2008, công ty chuyển đổi thành Công ty Cổ phần Thép Pomina với số vốn điều lệ là 500 tỷ đồng. Công ty Cổ phần Thép Pomina tăng vốn điều lệ lên 820 tỷ đồng vào tháng 7/2009 bằng việc phát hành riêng lẻ.

Tháng 7/2009 Công ty Cổ phần Thép Pomina chính thức thành lập Nhà máy luyện phôi thép, trên khu đất 46 hecta, tại KCN Phú Mỹ, Bà Rịa Vũng Tàu, tổng vốn đầu tư 1.379 tỷ đồng, (trong đó vốn chủ sở hữu 495 tỷ - vốn vay 884 tỷ đồng), với công suất của dự án là: luyện 1 triệu tấn phôi và cán 0,5 triệu tấn thép xây dựng. Dự án đã đi vào sản xuất vào cuối năm 2010.

Ngày 31/08/2009, Công ty Cổ phần Thép Pomina đã được Ủy ban Chứng khoán Nhà nước chấp thuận về việc đăng ký trở thành Công ty đại chúng.

Trong tháng 12/2009, được sự chấp thuận của Ủy ban Chứng khoán Nhà nước, Công ty Cổ phần Thép Pomina phát hành riêng lẻ cho (1) các cổ đông Công ty Cổ phần Thép Việt nhằm sở hữu 99.5% Thép Việt với quy mô 0,5 triệu tấn phôi luyện và 0,5 triệu tấn thép cán; và (2) các nhà đầu tư tổ chức; nâng vốn điều lệ lên 1.630 tỷ đồng.

Ngày 07/4/2010, Công ty Cổ phần Thép Pomina chính thức niêm yết trên Sàn Giao Dịch Chứng Khóan TP.HCM với mã cổ phiếu là POM.

Tháng 8 năm 2010, Công ty TNHH Thương mại Thép Pomina được thành lập với số vốn điều lệ của công ty là 100 tỷ VND, trong đó, Công ty Thép Pomina góp 50 tỷ VND tương đương 50% vốn điều lệ, Công ty mẹ Thép Việt góp 50 tỷ VND tương đương 50% vốn điều lệ. Văn phòng của ông ty liên doanh được đặt tại 289 Lý Thường Kiệt, phường 15, quận 11, thành phố Hồ Chí Minh và hoạt động chính là bán buôn sắt thép dạng nguyên sinh và bán thành phẩm, phôi thép, thép hình, phế liệu, phế thải kim loại và bán lẻ vật liệu xây dựng. Tuy nhiên, sau 4 năm hoạt động, Công ty TNHH Thương mại Thép Pomina kinh doanh không hiệu quả. Vì thế, tháng 11-2014, Hội Đồng Quản Trị đã quyết định thoát vốn 100% trong công ty liên doanh này.

Đầu năm 2011, Pomina đã khởi công xây dựng nhà máy luyện phôi thép (Pomina 3) công suất 1 triệu tấn năm tại KCN Phú Mỹ và đã đưa vào sản xuất chính thức Quý 4 năm 2012.

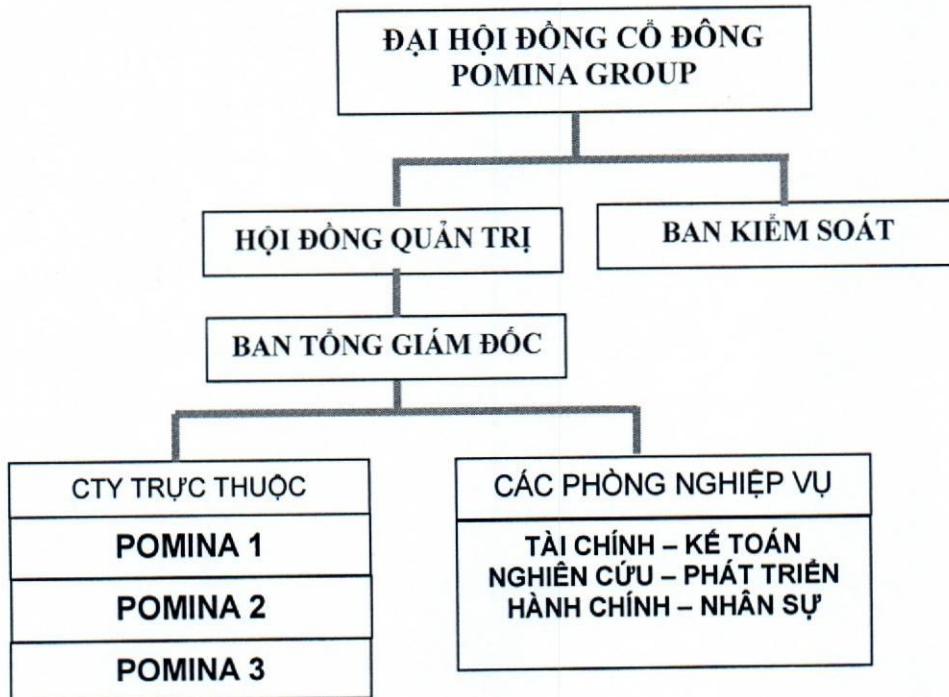
- Công suất luyện phôi thép: 1,5 triệu tấn
- Công suất cán thép xây dựng: 1,1 triệu tấn

**3. Ngành nghề và địa bàn kinh doanh:**

- Ngành nghề kinh doanh:
  - Sản xuất sắt, thép, gang;
  - Tái chế phế liệu kim loại : hoạt động tại chi nhánh (nhà máy luyện phôi thép), không hoạt động tại trụ sở chính;
  - Kinh doanh các sản phẩm từ thép.
- Địa bàn kinh doanh: Phạm vi cả nước, nhưng chủ yếu là các tỉnh phía Nam và xuất khẩu sang Campuchia.

**4. Thông tin về mô hình quản trị, tổ chức kinh doanh và bộ máy quản lý :**

**SƠ ĐỒ TỔ CHỨC BỘ MÁY QUẢN LÝ POMINA GROUP**



Công ty con, công ty liên kết	Địa chỉ	Lĩnh vực sản xuất kinh doanh chính	Vốn điều lệ thực góp	Tỷ lệ sở hữu của Công ty tại các công ty con
Chi nhánh POMINA 1	Khu công nghiệp Sóng Thần II, huyện Dĩ An, tỉnh Bình Dương.	Sản xuất: cán thép	Trực thuộc	100%
Chi nhánh POMINA 3	Khu công nghiệp Phú Mỹ 1, thị trấn Phú Mỹ, huyện Tân Thành, tỉnh Bà Rịa – Vũng Tàu.	Sản xuất: luyện và cán thép	Trực thuộc	100%
Công ty con POMINA 2	Khu công nghiệp Phú Mỹ 1, thị trấn Phú Mỹ, huyện Tân Thành, tỉnh Bà Rịa – Vũng Tàu.	Sản xuất: luyện và cán thép, đầu tư khai thác các công trình cơ sở hạ tầng kỹ thuật.	800 Tỷ	99.5%

**5. Định hướng phát triển năm 2020:**

- a. Đưa lò cao đi vào sản xuất, bước đột phá giúp giảm giá thành sản phẩm sắt xây dựng giúp tiêu thụ tối đa công suất hiện có
- b. Sản xuất và tiêu thụ 65% công suất nhà máy tôn (120 ngàn tấn năm)

**6. Các rủi ro:**

Thị trường trong nước tiêu thụ chậm và xuất khẩu bị ảnh hưởng nặng do dịch bệnh

**II. TÌNH HÌNH HOẠT ĐỘNG TRONG NĂM 2019**

**1. Tình hình hoạt động sản xuất kinh doanh năm 2019**

	Kế hoạch 2019	Thực hiện 2019	Tỷ lệ %
Doanh thu thuần (Triệu đồng)	13.500.000	11.995.019	(12,4%)
Lợi nhuận sau thuế (Triệu đồng)	400	(309.516)	-
Lợi nhuận sau thuế / Doanh thu thuần	4.0%	(2,58%)	-
Lợi nhuận sau thuế / Vốn chủ sở hữu	15.0%	(8,85%)	-
Cổ tức	15% VDL	-	

**2. Tổ chức và nhân sự**

- Danh sách Ban điều hành:

Họ & Tên	Chức vụ	Tỷ lệ sở hữu cổ phần có quyền biểu quyết
Đỗ Tiến Sĩ	Tổng Giám đốc	6,649,999 cp # 2,7%
Nguyễn Nhật Trường	Kế toán trưởng	0

- Những thay đổi trong ban điều hành: không có.
- Số lượng cán bộ, nhân viên: 1.631 người.
- Thay đổi trong chính sách đối với người lao động: không có.

3. *Tình hình đầu tư, tình hình thực hiện các dự án* : Dự án lò cao sẽ đưa vào sản xuất tháng 6/2020

**4. Tình hình tài chính**

**a) Tình hình tài chính**

	2018	2019	2019 / 2018
Tổng giá trị tài sản	11.007.679.579.811	11.798.754.966.356	1,07
Doanh thu thuần	13.467.326.309.643	11.995.019.229.497	0,89
Lợi nhuận từ hoạt động kinh doanh	439.264.623.526	(293.333.993.071)	(0,66)
Lợi nhuận khác	15.718.716.395	(10.082.432.327)	(0,64)
Lợi nhuận trước thuế	454.983.339.921	(303.416.425.398)	(0,67)
Lợi nhuận sau thuế của Công ty mẹ	432.295.832.112	(308.711.942.320)	(0,71)

**b) Các chỉ tiêu tài chính chủ yếu**

Chỉ tiêu	Đvt	2017	2018	2019
<b>1. Chỉ tiêu về khả năng thanh toán</b>				
+ Hệ số thanh toán ngắn hạn:	Lần	1,23	1,05	1,01
TSLĐ/Nợ ngắn hạn				
+ Hệ số thanh toán nhanh:	Lần	0,77	0,62	0,55
(TSLĐ - Hàng tồn kho)/Nợ ngắn hạn				
<b>2. Chỉ tiêu về cơ cấu vốn</b>				
+ Hệ số Nợ/Tổng tài sản	%	56,00	65,43	70,38
+ Hệ số Nợ/Vốn chủ sở hữu	%	127,25	189,26	237,63
<b>3. Chỉ tiêu về năng lực hoạt động</b>				
+ Vòng quay hàng tồn kho:	Vòng	1,76	1,55	1,28
Giá vốn hàng bán/Hàng tồn kho bình quân				
+ Doanh thu thuần/Tổng tài sản	Vòng	1,48	1,22	1,02
<b>4. Chỉ tiêu về khả năng sinh lời</b>				
+ Hệ số Lợi nhuận sau thuế/Doanh thu thuần	%	6,14	3,22	(2,58)
+ Hệ số Lợi nhuận sau thuế/Tổng tài sản	%	9,11	3,94	(2,62)
+ Hệ số Lợi nhuận sau thuế/Vốn góp bình quân	%	37,22	20,13	(12,72)
+ Hệ số Lợi nhuận sau thuế/Nguồn vốn chủ sở hữu	%	20,69	11,40	(8,86)
+ Hệ số LN từ hoạt động kinh doanh/Doanh thu thuần	%	6,67	3,26	(2,45)

**1. Cơ cấu cổ đông, thay đổi vốn đầu tư của chủ sở hữu**

**a) Cổ phần:**

- Tổng số cổ phần và loại cổ phần đang lưu hành: 279,676,336 cổ phần phổ thông
- Số lượng cổ phần chuyển nhượng tự do: 279,676,336 cp
- Số lượng cổ phần bị hạn chế chuyển nhượng theo quy định của pháp luật, Điều lệ công ty hay cam kết của người sở hữu: Không có

▪ Chứng khoán giao dịch tại nước ngoài: không có

**b) Cơ cấu cổ đông:**

Căn cứ theo danh sách cổ đông chốt ngày 17/01/2020 do Trung Tâm Lưu Ký cung cấp, cơ cấu cổ đông của Công ty như sau:

	1. Cổ đông VN			2. Cổ đông nước ngoài			TỔNG CỘNG		
	SỐ CD	SỐ CP	TỶ LỆ	SỐ CD	SỐ CP	TỶ LỆ	SỐ CD	SỐ CP	TỶ LỆ
A. Cổ đông pháp nhân	32	154,690,684	55.3%	12	202,829	0.1%	44	154,893,513	55.4%
B. Cổ đông cá nhân	986	102,938,653	36.8%	30	21,844,170	7.8%	1,016	124,782,823	44.6%
<b>TỔNG CỘNG</b>	<b>1,018</b>	<b>257,629,337</b>	<b>92.1%</b>	<b>42</b>	<b>22,046,999</b>	<b>7.9%</b>	<b>1,060</b>	<b>279,676,336</b>	<b>100%</b>

Phân loại khác:

	SỐ CD	SỐ CP	TỶ LỆ	GHI CHÚ
Cổ đông sáng lập	1	149,101,495	53.28%	Công ty TNHH TM và SX Thép Việt
Cổ đông Nhà nước	0	0	0	
Cổ đông lớn (tỷ lệ sở hữu trên 5%)	1	149,101,495	53.28%	Công ty TNHH TM và SX Thép Việt
CỔ PHIẾU QUỸ		1,132,790	0.60%	

**c) Tình hình thay đổi vốn đầu tư của chủ sở hữu:**

-Vốn góp tăng trong năm: 0 đồng (phát hành cổ phiếu chi trả cổ tức)

**d) Giao dịch cổ phiếu quỹ:**

- Số lượng cổ phiếu quỹ hiện tại: 1.132.790 cp
- Các giao dịch cổ phiếu quỹ đã thực hiện trong năm: không có.

**e) Các chứng khoán khác: không có.**

**III. BÁO CÁO CỦA BAN TỔNG GIÁM ĐỐC**

**1. Đánh giá kết quả hoạt động sản xuất kinh doanh**

A. **Thuận lợi năm 2019:** Đã đưa nhà máy Tôn đi vào hoạt động đúng kế hoạch vào tháng 6/2019, đa dạng hoá sản phẩm từ sắt xây dựng cho đến sản phẩm tôn các loại

**B. Khó khăn năm 2019:**

- Nhà máy Pomina 2 bị sự cố ngưng sản xuất 8 tháng
- Chi phí tài chính cao do đầu tư 2 dự án lò cao và tôn
- Dự án lò cao chậm tiến độ

**2. Tình hình tài chính**

**a- Tình hình tài sản**

- Tình hình biến động tài sản:

Nội dung	Tăng	Giảm	Nguyên giá TSCĐ
<b>Tại thời điểm 31/12/18</b>			<b>5.042.591.471.401</b>
o Mua tài sản trong năm	31.607.422.135		31.607.422.135
o Xây dựng hoàn thành			-
o Thanh lý tài sản		557.239.531	(557.239.531)
<b>Tại thời điểm 31/12/19</b>			<b>5.073.641.654.005</b>

**Tình hình công nợ:**

• **Tình hình nợ phải thu:**

Nội dung	Năm 2018	Năm 2019	Tỷ lệ %	Quá hạn
Phải thu khách hàng	2.496.792.660.336	2.361.675.472.937	-5,41	0
Các khoản phải thu khác	284.603.780.315	255.453.798.312	-10,24	0

• **Tình hình nợ phải trả**

Nội dung	Năm 2018	Năm 2019	Tỷ lệ % (tăng/giảm)
<b>1.Nợ ngắn hạn</b>	<b>6.362.523.209.624</b>	<b>6.730.005.334.876</b>	<b>5,77</b>
Trong đó: - Vay ngắn hạn	5.262.247.533.102	5.768.633.004.799	9,62
- Phải trả người bán	521.886.523.933	877.242.320.858	68,09
- Chi phí phải trả	418.133.003.974	50.135.395.262	-88,0
<b>2.Nợ dài hạn</b>	<b>839.742.717.853</b>	<b>1.574.202.789.355</b>	<b>87,46</b>
Trong đó: Vay dài hạn	839.742.717.853	1.469.818.930.174	75,03

- Phân tích nợ phải trả xấu, ảnh hưởng chênh lệch của tỉ lệ giá hối đoái đến kết quả hoạt động sản xuất kinh doanh của công ty, ảnh hưởng chênh lệch lãi vay.

Nội dung	Năm 2018	Năm 2019	Tỷ lệ % (tăng/giảm)
-Chi phí lãi vay	214.152.220.670	356.188.241.568	66,32
-Chi phí lãi trả chậm	-	-	
-Chi phí sử dụng vốn vay	-	-	
-Lỗ tỷ giá hối đoái	13.553.342.242	15.829.191.397	16,79
-Dự phòng giảm giá tổn thất đầu tư	-	-	
-Chi phí tài chính khác	-	2.183.255.710	
<b>Cộng chi phí tài chính</b>	<b>227.705.562.912</b>	<b>374.200.688.675</b>	<b>64,33</b>

- Những cải tiến về cơ cấu tổ chức, chính sách, quản lý: Hiện nay về cơ cấu tổ chức đã đi vào ổn định, các chính sách quản lý chủ yếu hướng vào giảm chi phí sản xuất
- Giải trình của Ban Giám đốc đối với ý kiến kiểm toán: không có.

#### IV. ĐÁNH GIÁ CỦA HỘI ĐỒNG QUẢN TRỊ VỀ HOẠT ĐỘNG CỦA CÔNG TY

##### 1. Đánh giá của Hội đồng quản trị về hoạt động của Ban Tổng Giám đốc công ty

- Chấp hành đúng các quyết nghị của Hội đồng quản trị.
- Chăm lo tốt đời sống của công nhân viên
- Công tác quan hệ khách hàng, mở rộng nguồn hàng đặc biệt là chủ trương thực hiện tốt chính sách tiết kiệm chống lãng phí trong sản xuất của công ty

##### 2. Các kế hoạch, định hướng của Hội đồng quản trị trong năm 2020:

	Kế hoạch 2020	Thực hiện 2019
Doanh thu thuần (tỷ đồng)	12.000	11.995
Lợi nhuận sau thuế (tỷ đồng)	350	(309,5)
Lợi nhuận sau thuế / Doanh thu thuần	2.9%	(2,58%)
Lợi nhuận sau thuế / Vốn chủ sở hữu	12.5%	(8,85%)
Cổ tức	10% VDL	-

#### V. QUẢN TRỊ CÔNG TY

##### 1. Hội đồng quản trị

a) Thành viên và cơ cấu của Hội đồng quản trị:

S T T	Họ & tên	Tỷ lệ sở hữu cổ phần có quyền biểu quyết	Thành viên độc lập / không điều hành	Thành viên HĐQT của công ty nắm giữ chức đanh tại các DN khác
1	Đỗ Xuân Chiêu	1,650,480cp # 0.59%		
2	Đỗ Tiến Sĩ	8,602,216cp # 3.08%		
3	Đỗ Thị Kim Cúc	8,118,264cp # 2.90%	Thành viên không điều hành	
4	Đỗ Văn Khánh	825,240cp # 0.3%		
5	Đỗ Duy Thái	149,970,896 cp # 53.6%	(Đại diện cổ đông sáng lập)	Chủ tịch HĐQT Cty TNHH Thép Việt
6	Võ Thị Thu Hiền	0	Thành viên độc lập	

b) Các tiểu ban thuộc Hội đồng quản trị: không có.

c) Hoạt động của Hội đồng quản trị:

- Các cuộc họp của HĐQT trong năm 2019:



STT	Thành viên HĐQT	Chức vụ	Số buổi họp tham dự	Tỷ lệ	Lý do không tham dự
1	Ông Đỗ Xuân Chiêu	Chủ tịch HĐQT	4/4	100%	
2	Ông Đỗ Duy Thái	PCT. HĐQT	4/4	100%	
3	Ông Đỗ Tiến Sĩ	Thành viên HĐQT	4/4	100%	
4	Bà Đỗ Thị Kim Cúc	Thành viên HĐQT	4/4	100%	
5	Ông Đỗ Văn Khánh	Thành viên HĐQT	4/4	100%	
6	Bà Võ Thị Thu Hiền	Thành viên HĐQT	4/4		

Hàng quý họp soát xét tình hình hoạt động kinh doanh, chỉ đạo, tháo gỡ về chính sách giúp Ban Tổng Giám Đốc đối phó tình hình khó khăn hiện nay

- d) Hoạt động của thành viên Hội đồng quản trị độc lập không điều hành: chuẩn bị hình thành bộ phận Kiểm toán Nội Bộ trực thuộc HĐQT.
- e) Hoạt động của các tiểu ban trong Hội đồng quản trị: không có.

## 2. Ban Kiểm soát

- a) Thành viên và cơ cấu của Ban kiểm soát:

STT	Họ & tên	Tỷ lệ sở hữu cổ phần có quyền biểu quyết
1	Trần Tô Từ	4,297cp # 0.002%
2	Nguyễn Bạch Trường Chinh	3,656,572cp # 1.31%
3	Đỗ Hoàn Mỹ	201,741cp # 0.07%

- b) Các cuộc họp của Ban kiểm soát trong năm 2019

STT	Thành viên HĐQT	Chức vụ	Số buổi họp tham dự	Tỷ lệ	Lý do không tham dự
1	Trần Tô Từ	Trưởng Ban BKS	4/4	100%	
2	Nguyễn Bạch Trường Chinh	Thành viên BKS	4/4	100%	
3	Đỗ Hoàn Mỹ	Thành viên BKS	4/4	100%	

- c) Hoạt động giám sát của Ban kiểm soát:

- HĐQT và Ban TGD đã tuân thủ đầy đủ các quy định của Pháp luật trong công tác quản lý cũng như trong các giao dịch. Các thành viên HĐQT, Ban TGD và các cán bộ quản lý đã thực hiện đúng chức năng, nhiệm vụ được giao theo quy định của Luật Doanh Nghiệp, Điều lệ Công ty và Nghị quyết của Đại hội cổ đông,
- Các cuộc họp của HĐQT được triệu tập và tổ chức đúng theo quy định tại Luật Doanh nghiệp, Điều lệ tổ chức và hoạt động của Công ty,
- Các Biên bản họp, nghị quyết của HĐQT có đầy đủ chữ ký của các thành viên dự họp hoặc các thành viên được ủy quyền dự họp.

- Các Nghị quyết của HĐQT đều được ban hành một cách hợp lệ trên cơ sở Biên bản họp HĐQT hoặc Biên bản lấy ý kiến thành viên HĐQT bằng văn bản và đúng với thẩm quyền quy định tại Luật Doanh nghiệp và Điều lệ của Công ty,
- Các Nghị quyết, quyết định của HĐQT đều tập trung vào việc triển khai Nghị quyết của Đại hội đồng cổ đông năm 2019 và được ban hành kịp thời, thực hiện tốt chức năng quản trị của HĐQT đồng thời đáp ứng được yêu cầu điều hành sản xuất kinh doanh của Ban TGD.
- Các quyết định của Ban TGD đều được ban hành một cách hợp pháp, đúng thẩm quyền và kịp thời, các quyết định vượt thẩm quyền của Ban TGD đều được trình HĐQT và được HĐQT phê duyệt bằng nghị quyết,
- Các Hợp đồng kinh tế quan trọng của Công ty trong năm 2019 đều được ký kết trên cơ sở hợp pháp, đảm bảo quyền lợi của Công ty và các cổ đông.
- Báo cáo tài chính năm 2019 tại công ty mẹ Pomina và tại công ty con Pomina 2 đã được kiểm toán và phản ánh hợp lý, trung thực tình hình tài chính tại thời điểm 31/12/2019 cũng như kết quả kinh doanh trong năm tài chính 2019, phù hợp với các chuẩn mực, chế độ kế toán hiện hành và không có bất kỳ sự ngoại trừ nào.

**3. Các giao dịch, thù lao và các khoản lợi ích của Hội đồng quản trị, Ban giám đốc và Ban kiểm soát**

a) Lương, thưởng, thù lao, các khoản lợi ích:

- Cho từng thành viên Hội đồng quản trị, thành viên Ban kiểm soát: không có
- Cho Ban Tổng Giám đốc: 6.150.593.187 đ/năm

b) Giao dịch cổ phiếu của cổ đông nội bộ: không có

c) Hợp đồng hoặc giao dịch với cổ đông nội bộ: không có.

d) Việc thực hiện các quy định về quản trị công ty:

Công ty đã thực hiện Quy chế quản trị công ty áp dụng cho các công ty niêm yết theo Thông tư 121/2012/TT-BTC ngày 26-7-2012 của Bộ Tài Chính.

**VI - BÁO CÁO TÀI CHÍNH : (đã được kiểm toán)**

## BÁO CÁO KẾT QUẢ HOẠT ĐỘNG KINH DOANH HỢP NHẤT

Cho năm tài chính kết thúc ngày 31/12/2019

CHỈ TIÊU	Năm 2018	Năm 2019
1. Doanh thu bán hàng và cung cấp dịch vụ	13,467,945,588,843	12,007,041,312,484
2. Các khoản giảm trừ doanh thu	619,279,200	12,022,082,987
3. Doanh thu thuần về bán hàng và cung cấp dịch vụ	13,467,326,309,643	11,995,019,229,497
4. Giá vốn hàng bán	12,694,315,825,780	11,785,994,650,430
5. Lợi nhuận gộp về bán hàng và cung cấp dịch vụ	773,010,483,863	209,024,579,067
6. Doanh thu hoạt động tài chính	22,410,448,302	22,381,697,221
7. Chi phí tài chính	227,705,562,912	374,200,688,675
8. Trong đó, chi phí lãi vay	214,152,220,670	356,188,241,568
9. Chi phí bán hàng	33,299,006,296	39,412,747,114
10. Chi phí quản lý doanh nghiệp	95,151,739,431	111,126,833,570
11. Lợi nhuận thuần từ hoạt động kinh doanh	439,264,623,526	(293,333,993,071)
12. Thu nhập khác	30,820,748,505	3,349,414,498
13. Chi phí khác	15,102,032,110	13,431,846,825
14. Lợi nhuận khác	15,718,716,395	(10,082,432,327)
15. Tổng lợi nhuận kế toán trước thuế	454,983,339,921	(303,416,425,398)
16. Chi phí thuế TNDN hiện hành	23,516,845,750	6,291,445,556
17. Chi phí thuế TNDN hoãn lại	(2,179,447,860)	(191,170,664)
18. Lợi nhuận sau thuế thu nhập doanh nghiệp	433,645,942,031	(309,516,700,290)
19. Lợi nhuận sau thuế của công ty mẹ	432,295,832,112	(308,711,942,320)
20. Lợi nhuận sau thuế của cổ đông không kiểm soát	1,350,109,919	(804,757,970)
21. Lãi cơ bản và suy giảm trên cổ phiếu	1,785	(1,275)

**BÁO CÁO LƯU CHUYỂN TIỀN TỆ HỢP NHẤT**

(Theo phương pháp gián tiếp)

Cho năm tài chính kết thúc ngày 31/12/2019

CHỈ TIÊU	Năm 2018	Năm 2019
<b>I. LƯU CHUYỂN TIỀN TỪ HOẠT ĐỘNG KINH DOANH</b>		
1. Lợi nhuận trước thuế	454,983,339,921	(303,416,425,398)
2. Điều chỉnh cho các khoản:		
Khấu hao TSCĐ và BĐSĐT	214,576,441,822	218,653,945,907
Các khoản dự phòng	(8,775,845,268)	390,839,661
Lãi, lỗ chênh lệch tỷ giá hối đoái do đánh giá lại các khoản mục tiền tệ có gốc ngoại tệ	(1,073,936,980)	(638,178,725)
Lãi, lỗ từ hoạt động đầu tư	(15,996,969,786)	(2,862,521,944)
Chi phí lãi vay	214,152,220,670	356,188,241,568
3. Lợi nhuận từ hoạt động kinh doanh trước những thay đổi vốn lưu động	<b>857,865,250,379</b>	<b>268,315,901,069</b>
Tăng, giảm các khoản phải thu	(711,758,315,423)	301,825,304,230
Tăng, giảm hàng tồn kho	(787,976,820,752)	(249,059,703,421)
Tăng, giảm các khoản phải trả (không kể lãi vay phải trả, thuế thu nhập doanh nghiệp phải nộp)	667,003,684,867	(148,438,238,168)
Tăng giảm chi phí trả trước	980,471,183	(10,455,891,924)
Tăng giảm chứng khoán kinh doanh	-	-
Tiền lãi vay đã trả	(205,628,884,073)	(353,865,739,163)
Thuế thu nhập doanh nghiệp đã nộp	(41,288,679,673)	(2,596,872,419)
<b>Lưu chuyển tiền thuần từ hoạt động kinh doanh</b>	<b>(220,803,293,492)</b>	<b>(195,117,547,446)</b>
<b>II. LƯU CHUYỂN TIỀN TỪ HOẠT ĐỘNG ĐẦU TƯ</b>		
1. Tiền chi để mua sắm, xây dựng TSCĐ và các tài sản dài hạn khác	(2,087,082,688,885)	(973,794,543,221)
2. Tiền thu từ thanh lý, nhượng bán TSCĐ và các tài sản dài hạn khác	32,238,056,739	18,181,818
3. Tiền thu lãi cho vay, cổ tức và lợi nhuận được chia	903,719,198	2,844,340,126
<b>Lưu chuyển tiền thuần từ hoạt động đầu tư</b>	<b>(2,053,940,912,948)</b>	<b>(970,932,021,277)</b>
<b>III. LƯU CHUYỂN TIỀN TỪ HOẠT ĐỘNG TÀI CHÍNH</b>		
1. Tiền thu từ đi vay	16,518,274,410,650	15,487,826,507,750
2. Tiền trả nợ gốc vay	(14,257,751,210,276)	(14,350,633,205,979)
<b>Lưu chuyển tiền thuần từ hoạt động tài chính</b>	<b>2,260,523,200,374</b>	<b>1,137,193,301,771</b>
<b>Lưu chuyển tiền thuần trong năm</b>	<b>(14,221,006,066)</b>	<b>(28,856,266,952)</b>
<b>Tiền và tương đương tiền đầu kỳ</b>	<b>158,164,302,074</b>	<b>143,297,553,549</b>
Ảnh hưởng của thay đổi tỷ giá hối đoái quy đổi ngoại tệ	(645,742,459)	642,593,158
<b>Tiền và tương đương tiền cuối kỳ</b>	<b>143,297,553,549</b>	<b>115,083,879,755</b>

**BẢNG CÂN ĐỐI KẾ TOÁN HỢP NHẤT**

Tại ngày 31/12/2019

<b>TÀI SẢN</b>	<b>31/12/2018</b>	<b>31/12/2019</b>
<b>A. TÀI SẢN NGẮN HẠN</b>	<b>6,674,496,825,659</b>	<b>6,781,656,905,040</b>
<b>I. Tiền và các khoản tương đương tiền</b>	<b>143,297,553,549</b>	<b>115,083,879,755</b>
1. Tiền	143,297,553,549	115,083,879,755
<b>II. Các khoản phải thu ngắn hạn</b>	<b>3,361,571,918,510</b>	<b>3,163,795,801,389</b>
1. Phải thu ngắn hạn của khách hàng	2,496,792,660,336	2,361,675,472,937
2. Trả trước cho người bán ngắn hạn	602,147,402,859	568,638,455,140
3. Phải thu ngắn hạn khác	284,603,780,315	255,453,798,321
4. Dự phòng phải thu ngắn hạn khó đòi	(21,971,925,000)	(21,971,925,000)
<b>III. Hàng tồn kho</b>	<b>2,735,778,165,629</b>	<b>3,066,036,668,623</b>
1. Hàng tồn kho	2,737,483,387,531	3,068,132,730,186
2. Dự phòng giảm giá hàng tồn kho	(1,705,221,902)	(2,096,061,563)
<b>IV. Tài sản ngắn hạn khác</b>	<b>433,849,187,971</b>	<b>436,740,555,273</b>
1. Chi phí trả trước ngắn hạn	24,979,454,179	45,413,688,636
2. Thuế GTGT được khấu trừ	405,672,931,032	380,282,519,598
3. Thuế và các khoản khác phải thu Nhà nước	3,196,802,760	11,044,347,039
<b>B. TÀI SẢN DÀI HẠN</b>	<b>4,333,025,258,261</b>	<b>5,017,098,061,316</b>
<b>I. Các khoản phải thu dài hạn</b>	<b>81,251,632,246</b>	<b>2,000,000,000</b>
Phải thu dài hạn khác	81,251,632,246	2,000,000,000
<b>II. Tài sản cố định</b>	<b>2,093,215,788,505</b>	<b>1,914,669,781,914</b>
1. Tài sản cố định hữu hình	2,090,769,265,218	1,913,801,455,154
Nguyên giá	5,042,591,471,401	5,073,641,654,005
Giá trị hao mòn lũy kế	(2,951,822,206,183)	(3,159,840,198,851)
2. Tài sản cố định vô hình	2,446,523,287	868,326,760
Nguyên giá	14,406,504,484	14,406,504,484
Giá trị hao mòn lũy kế	(11,959,981,197)	(13,538,177,724)
<b>III. Bất động sản đầu tư</b>	-	-
1. Nguyên giá	-	-
2. Giá trị hao mòn lũy kế	-	-
<b>IV. Tài sản dở dang dài hạn</b>	<b>2,068,739,634,861</b>	<b>3,020,397,248,622</b>
Chi phí xây dựng cơ bản dở dang	2,068,739,634,861	3,020,397,248,622
<b>V. Đầu tư tài chính dài hạn</b>	-	-
1. Đầu tư góp vốn vào đơn vị khác	11,402,985,380	11,402,985,380
2. Dự phòng đầu tư tài chính dài hạn	(11,402,985,380)	(11,402,985,380)
<b>VI. Tài sản dài hạn khác</b>	<b>89,818,202,649</b>	<b>80,031,030,780</b>
1. Chi phí trả trước dài hạn	87,591,559,986	77,613,217,453
2. Tài sản thuế thu nhập hoãn lại	2,226,642,663	2,417,813,327
<b>TỔNG CỘNG TÀI SẢN</b>	<b>11,007,522,083,920</b>	<b>11,798,754,966,356</b>

**BẢNG CÂN ĐỐI KẾ TOÁN HỢP NHẤT (TIẾP THEO)**

Tại ngày 31/12/2019

NGUỒN VỐN	31/12/2018	31/12/2019
<b>C. NỢ PHẢI TRẢ</b>	<b>7,202,108,431,586</b>	<b>8,304,208,124,231</b>
<b>I. Nợ ngắn hạn</b>	<b>6,362,365,713,733</b>	<b>6,730,005,334,876</b>
1. Phải trả người bán ngắn hạn	521,886,523,933	877,242,320,858
2. Người mua trả tiền trước ngắn hạn	28,703,262,352	3,626,488,226
3. Thuế và các khoản phải nộp Nhà nước	1,670,384,266	6,412,298,322
4. Phải trả người lao động	16,197,561,788	10,574,779,975
5. Chi phí phải trả ngắn hạn	417,975,508,083	50,135,395,262
9. Phải trả ngắn hạn khác	163,178,156,839	13,296,571,714
10. Vay và nợ thuê tài chính ngắn hạn	5,211,827,533,102	5,768,633,004,799
11. Quỹ khen thưởng, phúc lợi	926,783,370	84,475,720
<b>II. Nợ dài hạn</b>	<b>839,742,717,853</b>	<b>1,574,202,789,355</b>
1. Chí phí phải trả dài hạn		8,500,517,181
2. Phải trả dài hạn khác		95,883,342,000
3. Vay và nợ thuê tài chính dài hạn	839,742,717,853	1,469,818,930,174
<b>D. VỐN CHỦ SỞ HỮU</b>	<b>3,805,413,652,334</b>	<b>3,494,546,842,125</b>
<b>i. Vốn chủ sở hữu</b>	<b>3,805,413,652,334</b>	<b>3,494,546,842,125</b>
1. Vốn góp của chủ sở hữu	2,433,449,520,000	2,433,449,520,000
Cổ phiếu phổ thông có quyền biểu quyết	2,433,449,520,000	2,433,449,520,000
2. Thặng dư vốn cổ phần	35,000,000,000	35,000,000,000
3. Cổ phiếu quỹ	(31,347,567,000)	(31,347,567,000)
4. Quỹ đầu tư phát triển	701,430,066,244	701,430,066,244
5. Lợi nhuận sau thuế chưa phân phối	658,238,139,762	349,526,197,442
6. LNST chưa phân phối lũy kế đến CK trước	225,942,307,650	658,238,139,762
7. LNST chưa phân phối kỳ này	432,295,832,112	(308,711,942,320)
8. Lợi ích cổ đông không kiểm soát	8,643,493,328	6,488,625,439
<b>TỔNG CỘNG NGUỒN VỐN</b>	<b>11,007,522,083,920</b>	<b>11,798,754,966,356</b>

TM. HỘI ĐỒNG QUẢN TRỊ  
CÔNG TY CỔ PHẦN THÉP POMINA  
CHỦ TỊCH



*(Signature)*  
ĐỖ XUÂN CHIÊU

Ý kiến của kiểm toán :

Số: 20.122-HN/BCKT-RSMHCM

**BÁO CÁO KIỂM TOÁN ĐỘC LẬP**

**Kính gửi: Các Cổ đông  
Các thành viên Hội đồng Quản trị  
Các thành viên Ban Tổng Giám đốc  
CÔNG TY CỔ PHẦN THÉP POMINA**

**Báo cáo kiểm toán về báo cáo tài chính hợp nhất**

Chúng tôi đã kiểm toán báo cáo tài chính hợp nhất kèm theo của Công ty Cổ phần Thép Pomina (dưới đây gọi tắt là "Công ty") và các công ty con (cùng với Công ty dưới đây gọi chung là "Nhóm công ty"), được lập ngày 06 tháng 04 năm 2020 từ trang 05 đến trang 40, bao gồm Bảng cân đối kế toán hợp nhất tại ngày 31 tháng 12 năm 2019, Báo cáo kết quả hoạt động kinh doanh hợp nhất, Báo cáo lưu chuyển tiền tệ hợp nhất cho năm tài chính kết thúc cùng ngày và Bản thuyết minh báo cáo tài chính hợp nhất.

**Trách nhiệm của Ban Tổng Giám đốc**

Ban Tổng Giám đốc Nhóm công ty chịu trách nhiệm về việc lập và trình bày trung thực hợp lý báo cáo tài chính hợp nhất của Nhóm công ty theo Chuẩn mực kế toán, Chế độ kế toán (doanh nghiệp) Việt Nam và các quy định pháp lý có liên quan đến việc lập và trình bày báo cáo tài chính hợp nhất và chịu trách nhiệm về kiểm soát nội bộ mà Ban Tổng Giám đốc xác định là cần thiết để đảm bảo cho việc lập và trình bày báo cáo tài chính hợp nhất không có sai sót trọng yếu do gian lận hoặc nhầm lẫn.

**Trách nhiệm của Kiểm toán viên**

Trách nhiệm của chúng tôi là đưa ra ý kiến về báo cáo tài chính hợp nhất dựa trên kết quả cuộc kiểm toán. Chúng tôi đã tiến hành kiểm toán theo các Chuẩn mực kiểm toán Việt Nam. Các chuẩn mực này yêu cầu chúng tôi phải tuân thủ chuẩn mực và các quy định về đạo đức nghề nghiệp, lập kế hoạch và thực hiện cuộc kiểm toán để đạt được sự đảm bảo hợp lý về việc liệu báo cáo tài chính hợp nhất của Nhóm công ty có còn sai sót trọng yếu hay không.

Công việc kiểm toán bao gồm thực hiện các thủ tục nhằm thu thập các bằng chứng kiểm toán về các số liệu và thuyết minh trên báo cáo tài chính hợp nhất. Các thủ tục kiểm toán được lựa chọn dựa trên xét đoán của kiểm toán viên, bao gồm đánh giá rủi ro có sai sót trọng yếu trong báo cáo tài chính hợp nhất do gian lận hoặc nhầm lẫn. Khi thực hiện đánh giá các rủi ro này, kiểm toán viên đã xem xét kiểm soát nội bộ của Nhóm công ty liên quan đến việc lập và trình bày báo cáo tài chính hợp nhất trung thực, hợp lý nhằm thiết kế các thủ tục kiểm toán phù hợp với tình hình thực tế, tuy nhiên không nhằm mục đích đưa ra ý kiến về hiệu quả của kiểm soát nội bộ của Nhóm công ty. Công việc kiểm toán cũng bao gồm đánh giá tính thích hợp của các chính sách kế toán được áp dụng và tính hợp lý của các ước tính kế toán của Ban Tổng Giám đốc cũng như đánh giá việc trình bày tổng thể báo cáo tài chính hợp nhất.

Chúng tôi tin tưởng rằng các bằng chứng kiểm toán mà chúng tôi đã thu thập được là đầy đủ và thích hợp để làm cơ sở cho ý kiến kiểm toán của chúng tôi.

## BÁO CÁO KIỂM TOÁN ĐỘC LẬP (TIẾP THEO)

### Ý kiến của kiểm toán viên

Theo ý kiến chúng tôi, báo cáo tài chính hợp nhất đính kèm đã phản ánh trung thực và hợp lý trên các khía cạnh trọng yếu tình hình tài chính hợp nhất của Công ty Cổ phần Thép Pomina và các công ty con vào ngày 31 tháng 12 năm 2019 cũng như kết quả hoạt động kinh doanh hợp nhất và tình hình lưu chuyển tiền tệ hợp nhất của năm tài chính kết thúc cùng ngày, phù hợp với Chuẩn mực kế toán Việt Nam, Chế độ kế toán (doanh nghiệp) Việt Nam ban hành theo Thông tư số 200/2014/TT- BTC ngày 22/12/2014, Thông tư số 53/2016/TT- BTC ngày 21/03/ 2016 và hướng dẫn phương pháp lập và trình bày báo cáo tài chính hợp nhất ban hành theo Thông tư số 202/2014/TT- BTC ngày 22/12/2014 của Bộ Tài chính và các quy định pháp lý có liên quan đến việc lập và trình bày báo cáo tài chính hợp nhất.

### TUO TONG GIAM ĐOC



**Nguyễn Thụy Nhã Vy**  
Giám đốc kiểm toán

Giấy chứng nhận đăng ký hành nghề kiểm toán số:  
1875-2018-026-1  
(Theo Giấy ủy quyền số 08/2019-20/UQ-RSM  
ngày 01 tháng 10 năm 2019)

**Phan Hoài Nam**  
Kiểm toán viên

Giấy chứng nhận đăng ký hành nghề kiểm toán số:  
3527-2016-026-1

**Công ty TNHH Kiểm toán & Tư vấn RSM Việt Nam**  
TP. Hồ Chí Minh, ngày 06 tháng 04 năm 2020

Như đã trình bày tại Mục 2.1 của Bản thuyết minh báo cáo tài chính hợp nhất, báo cáo tài chính hợp nhất kèm theo không nhằm phản ánh tình hình tài chính hợp nhất, kết quả kinh doanh hợp nhất và tình hình lưu chuyển tiền tệ hợp nhất theo các nguyên tắc và thông lệ kế toán được chấp nhận chung tại các nước ngoài Việt Nam.

